

株式投資スクール

～18年6月13日 平日コース～

vol7 決算発表と株価変動の事例研究

この資料に掲載した銘柄・商品は授業の資料として使用するものであり、特定商品の勧誘や売買の推奨等を目的にはしていません。
当資料は信頼できると考えられる情報に基づいて作成しておりますが、情報の正確性、完全性を保証するものではありません。
投資を行った結果については、その責を追いかねますので、ご自身で納得のいく投資を行ってください。



今週は四季報ですね。今回の目標は？

- 1、私は、発売日までに読む予定です！
- 2、私は、土日を使って読む予定です！
- 3、私は、今月中に読む予定です！
- 4、私は、次回頑張ります！

決算を学ぶ目的

- ・上ブレを活用して利益を大きくすること
- ・いまの会社にどのくらいの期待があるのかを知る
- ・期待を理解した上で、売買戦略を考える

3

決算チェックポイント

- ・本決算の上ブレチェックポイント
 - ①予想を超えたか？
 - ②来期予想が四季報の予想を超えたか？
- ・本決算以外の上ブレチェックポイント
 - ①前年同期比(季節性を考慮した進み具合)
 - ②進捗率(今の売上(利益)÷ 通期の売上(利益))
 - ③業績修正の有無(実質的なブレ)

4

業績予想値整理ノートの活用例 (ブロンコビリー)3月22日時点

会 16. 12 確	180	28	18.8	125	2017/01/17
四 17. 12 予	210	32	20.8	138	2016/03/14
四 17. 12 予	220	36	23.7	157	2016/09/16
会 17. 12 予	205	31.5	22	146	2017/01/17
四 17. 12 予	196	25.7	18	119.4	2017/06/16
会 17. 12 予	200	27.5	19.1	126.7	2017/07/14
四 17. 12 予	196	24.7	17.2	114.1	2017/12/15
会 17. 12 確	197.6	25.1	17.4	115.7	2018/01/16
四 18. 12 予	222	30.1	21.1	140	2017/06/16
四 18. 12 予	220	30.1	21.1	140	2017/09/15
四 18. 12 予	218	27.7	19.4	128.7	2017/12/15
会 18. 12 予	227	30	20	132.7	2018/01/16
四 18. 12 予	227	30	20	132.7	2018/03/16
会・四					
会・四					
四 19. 12 予	240	32	21	139	2018/03/16

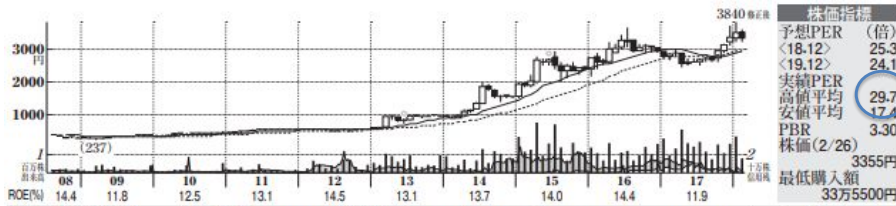


ブロンコビリーにいえること

- ・前は良いと思われてきたにもかかわらず、
最終結果はあまり振るわず。。。
- ・しかし、業績回復の兆しあり
- ・前回四季報上ブレるもまだ反応なし

目標株価計算をしましょう！

実績PER高値平均×来期予想1株益＝目標株価(簡易版)



株価指標	
予想PER (倍)	25.3
<18.12>	24.1
<19.12>	29.7
実績PER	17.4
高値平均	3.30
安値平均	3355円
PBR	3.30
株価(2/26)	3355円
最低購入額	33万5500円

29.7 × 139 =
 現在株価 3,440円
 (3月22日)

目標まで _____ %

年月	【資本異動】	【株式】	【株主】	【役員】	【業績】
14. 9	680株 (3244円)	743	15,070株	【株主】 13,360 (17.12) 藤井トロングワイル 379 (25.1)	【業績】 13.12* 11,290 1,527 1,546 880 66.4 12.5 15.12 9
14.10	三井10株 (OA)	753	505	【役員】 山口有二 古田光浩	14.12* 13,049 2,013 2,007 1,237 89.7 14.5 16. 6
15. 7	別→2	1,507	18,203	【役員】 宮本卓 馬場崇文 竹市啓子	15.12* 15,926 2,449 2,463 1,626 107.9 18 16.12 11
東証 07-15	高値 5600円	950	15,297	【役員】 坂口信貴 森田直行 平野逸	16.12 18,010 2,754 2,807 1,883 125.0 22 17. 6
16	安値 3645円	2151円	10,974	【役員】 山昌夫 岩村豊正	17.12 19,765 2,446 2,516 1,744 115.8 24 17.12 12
17	3750円	2455円	10,974	【役員】 山口有二 古田光浩	18.12* 22,700 2,900 3,000 2,000 132.7 24-26 18. 6* 12
17.12	高値 3750円	160	11,911	【役員】 山口有二 古田光浩	19.12* 24,000 3,100 3,200 2,100 139.3 24-26 18.12* 12-14
18. 1	安値 3205円	201	11,911	【役員】 山口有二 古田光浩	17. 6 9,451 1,081 1,116 763 60.4 12 18.12* 0.72%
18. 1	3840円	201	11,911	【役員】 山口有二 古田光浩	18. 6* 11,000 1,300 1,360 910 60.4 12 18.12* 0.72%
#2	3620円	3210	86	【役員】 山口有二 古田光浩	18.12* 22,700 2,935 3,000 2,000 (18.1.16) 1,015 (922.9)

【小売業】
 ↑前号比増額

2018年2集 <http://www.bronco.co.jp/>



平成30年12月期 第1四半期決算短信〔日本基準〕(非連結)



平成30年4月13日

上場会社名 株式会社 ブロンコピラー
 コード番号 3091 URL <http://www.bronco.co.jp/>
 代表者 (役職名) 代表取締役社長 (氏名) 竹市 克弘
 問合せ先責任者 (役職名) 取締役経営企画部長 (氏名) 古田 光浩
 四半期報告書提出予定日 平成30年4月24日
 配当支払開始予定日 —
 四半期決算補足説明資料作成の有無 : 有
 四半期決算説明会開催の有無 : 無

上場取引所 東 名
 TEL 052-775-8000

2018/04/13
 第1四半期決算発表

前年比 %

進捗率 %

業績修正 有・無

1. 平成30年12月期第1四半期の業績(平成30年1月1日～平成30年3月31日)

(百万円未満切捨て)

(1) 経営成績(累計)

(%表示は、対前年同四半期増減率)

	売上高		営業利益		経常利益		四半期純利益	
	百万円	%	百万円	%	百万円	%	百万円	%
30年12月期第1四半期	5,557	21.8	779	41.2	800	41.0	533	33.5
29年12月期第1四半期	4,561	3.4	551	△28.7	567	△26.8	399	△19.6

	1株当たり四半期純利益	潜在株式調整後1株当たり四半期純利益
	円 銭	円 銭
30年12月期第1四半期	35.38	35.34
29年12月期第1四半期	26.51	26.49

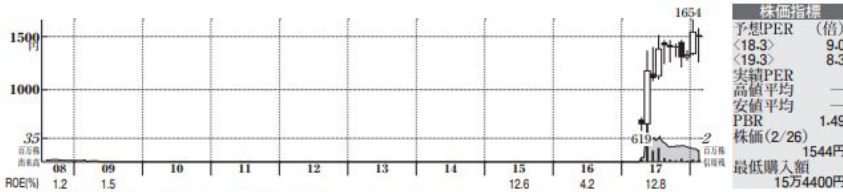
3. 平成30年12月期の業績予想(平成30年1月1日～平成30年12月31日)

(%表示は、通期は対前期、四半期は対前年同四半期増減率)

	売上高		営業利益		経常利益		当期純利益		1株当たり当期純利益	
	百万円	%	百万円	%	百万円	%	百万円	%	円 銭	円 銭
第2四半期(累計)	11,050	16.9	1,320	22.0	1,355	21.3	905	18.5	60.05	
通期	22,700	14.8	2,935	20.0	3,000	19.2	2,000	14.6	132.71	

(注)直前に公表されている業績予想からの修正の有無 : 無





2018/03/15
会社四季報

業績 ◎・○・△・×

PER ◎・○・△・×

チャート ◎・○・△・×

<p>【資本異動】 96.12 1110万株 (1008株) 05.4 交換 1,261 09.7 1414万株 (520万株)</p> <p>東証② 高値 17 1515.7 安値 619.4</p> <p>17.12 高値 1371 1266 18.1 1654 1320 386 #2 1570 1253 320</p> <p>【生産性比較】従業員数一人当たり利益一部(一部) 【グループ採用】初・期 【業種】建設関連製品・設備 【格付】一</p>	<p>【財務】 17.12 前開 総資産 29,236 自己資本比率 35.2% 資本剰余金 2,185 有利子負債 10,153 【指標等】 ROE 12.8% 16.5% ROA 3.9% 5.8% 調整後純益(06.3) 1,133 設備投資 1,007 減価償却 950 研究開発 345 【キャピタル】 営業CF 3,195 (779) 投資CF 2,161 (945) 財務CF 4822 (4,900) 配当CF 2,062 (1,773)</p>	<p>【株主】 3,668 (17.9) サンケツ 247 (22.2) 自社(自己株) 120 (10.8) エンタテインメントホールディンググループ 87 (7.8) 日本トラスティ信託口 60 (5.4) BNY・GCMクライアント] PRDISGFEAC 47 (4.2) 資産管理サービス信託銀行 26 (2.4) SBI証券 22 (2.0) 木根潤純 21 (1.9) 日本マスター信託口 19 (1.7) 田村健 17 (1.5) 【外国】17.4% (浮動株)14.6% 【役員】 代表取締役 木根潤純 福田憲 取締役 青木隆志 石原智恵 助川達夫 上志満 石井健 小関健 齋藤田中博 松澤英雄 岡野真也 【連結】ウェブブロックインテリア、タイオ化成</p>	<p>駐が(フ増益防虫)が(東イテ独)地南ルア増益防虫)業販ア量増等)用社をア堅勢社)防をア調勢社)網をア続)やに。従原料。産3業)産2は高業の期原)資月出こなし見も壁)材立設張で業の帳紙)の販業業包)路当し業業載)開者統や引)拓が伸加)常た。飾数業</p>	<p>株価指標 予想PER (倍) <18.3> 9.0 <19.3> 8.3 実績PER 高値平均 安値平均 PBR 1.49 株価(2/26) 1544円 最低購入額 15万4400円</p> <p>7940 ウェーブロックホールディングス</p> <p>【決算】3月 【設立】1964.6 【上場】2017.4 【資本金】12億2,000万円</p>
---	---	--	---	--

平成30年3月期 決算短信〔日本基準〕(連結)

上場会社名 ウェーブロックホールディングス株式会社 上場取引所 東
コード番号 7940 URL http://www.wavelock-holdings.com/
代表者 (役職名) 代表取締役兼執行役員社長 (氏名) 木根潤 純
問合せ先責任者 (役職名) 取締役兼執行役員管理本部長 (氏名) 石原 智恵 TEL 03 (6830) 6000
定時株主総会開催予定日 平成30年6月20日 配当支払開始予定日 平成30年6月21日
有価証券報告書提出予定日 平成30年6月21日
決算補足説明資料作成の有無 : 有
決算説明会開催の有無 : 有 (機関投資家・アナリスト向け)

2018/05/10
本決算発表

予想を超えましたか?

◎・○・△・×

1. 平成30年3月期の連結業績 (平成29年4月1日～平成30年3月31日)
(1) 連結経営成績 (%表示は対前期増減率)

	売上高		営業利益		経常利益		親会社株主に帰属する当期純利益	
	百万円	%	百万円	%	百万円	%	百万円	%
30年3月期	27,702	3.0	1,834	34.9	2,144	26.4	1,594	44.0
29年3月期	26,886	7.3	1,359	83.6	1,696	87.5	1,107	202.9

(注) 包括利益 30年3月期 1,670百万円 (33.3%) 29年3月期 1,253百万円 (-%)

来期予想は、
四季報を超えましたか?

◎・○・△・×

3. 平成31年3月期の連結業績予想 (平成30年4月1日～平成31年3月31日)
(%表示は、通期は対前期、四半期は対前年同四半期増減率)

	売上高		営業利益		経常利益		親会社株主に帰属する当期純利益		1株当たり当期純利益
	百万円	%	百万円	%	百万円	%	百万円	%	円 銭
第2四半期(累計)	14,400	0.1	900	△19.5	1,070	△17.6	790	△17.2	79.16
通期	28,500	2.9	1,840	0.3	2,160	0.7	1,600	0.3	160.32





13

年月	ROE(%)	高値	安値	出来高
14.8	400	2327	1850	74
14.10	467	2580	1876	67
14.12	484	2775	1963	60
東証14	高値	安値	出来高	
14-15	4320	1564	941	1060
16	3745	941	1060	
17	2327	1060		
17.12	高値	安値	出来高	
18.1	2327	1850	74	
18.1	2580	1876	67	
18.1	#2	2775	1963	60

項目	数値	前年比
【資本異動】	400	100%
【株主】	4,843	100%
【財務】	122	17.12%
【総資産】	5,361	100%
【自己資本】	4,207	100%
【自己資本比率】	78.5%	100%
【利益剰余金】	863	100%
【利益剰余金】	2,489	100%
【有利負債】	64	100%
【指標等】	17.3%	100%
ROE	2.6%	98.8%
ROA	2.0%	96.9%
調整1株益	572	100%
最高純益	16.3%	100%
設備投資	177	100%
減価償却	177	100%
研究開発	177	100%
【キャッシュフロー】	26	379%
営業CF	26	379%
投資CF	▲87	(▲251)
財務CF	▲33	(▲31)
親割増額	2,478	(2,572)
【役員】	代表取締役 梶本雄介	取締役 梶本雄介
	取締役 梶本幸世	取締役 梶本幸世
	取締役 日本マスター信託口	取締役 日本マスター信託口
	取締役 梶本理太郎	取締役 梶本理太郎
	取締役 梶本道次朗	取締役 梶本道次朗
	SBI証券	SBI証券
	加藤綾子	加藤綾子
	ゴールドマン・サックス・インタ	ゴールドマン・サックス・インタ
	ーナショナル	ーナショナル
	萩原恒治	萩原恒治
	5	5
	＜外国＞	＜外国＞
	3.0%	12.7%
	＜投信＞	＜投信＞
	1.5%	78.5%

【業績】	前年	売上高	営業利益	経常利益	純利益	1株当たり	1株当たり	配当金
15.3	2,664	792	771	455	105.0	0.13	3	0
16.3	3,345	905	904	572	118.2	0.14	3	0
17.3	3,185	174	175	101	20.9	0.15	3	0
18.3	4,000	650	650	370	76.4	0.16	3	0
19.3	4,100	860	860	460	95.0	0.17	3	0
17.9	1,845	205	205	131	27.1	0.18	3	0
18.9	1,900	330	330	190	39.2	0.19	3	0
16.4-12	2,248	169	169	107	22.1	0.18	3	0
17.4-12	2,990	460	460	294	60.7	0.18	3	0
18.3	4,000	650	650	367	868.6	0.18	3	0

2018/03/15
会社四季報

業績 ◎・○・△・×
PER ◎・○・△・×
チャート ◎・○・△・×

株価指標	値
予想PER (倍)	33.0
実績PER	26.6
高値平均	83.5
安値平均	25.2
PER	2.91
株価 (2/26)	2525円
最低購入額	25万2500円

情報・通信

↑↑大増額

平成30年3月期 決算短信〔日本基準〕(非連結)



2018/05/11
本決算発表

上場会社名 株式会社アルファポリス
 コード番号 9467 URL <http://www.alphapolis.co.jp/company/>
 代表者 (役職名) 代表取締役社長 (氏名) 梶本 雄介
 問合せ先責任者 (役職名) 取締役兼管理本部本部長 (氏名) 大久保 明道
 定時株主総会開催予定日 平成30年6月26日 有価証券報告書提出予定日 平成30年6月27日
 配当支払開始予定日 —
 決算補足説明資料作成の有無 : 有
 決算説明会開催の有無 : 有 (機関投資家・アナリスト向け)

平成30年5月11日
上場取引所 東

TEL 03-6277-0123

予想を超えましたか？

◎・○・△・×

1. 平成30年3月期の業績(平成29年4月1日～平成30年3月31日)

	売上高		営業利益		経常利益		当期純利益	
	百万円	%	百万円	%	百万円	%	百万円	%
30年3月期	4,213	32.3	757	335.1	757	332.1	513	407.6
29年3月期	3,185	△4.8	174	△80.8	175	△80.6	101	△82.3

(百万円未満切捨て)

来期予想は、
四季報を超えましたか？

◎・○・△・×

3. 平成31年 3月期の業績予想(平成30年 4月 1日～平成31年 3月31日)

	売上高		営業利益		経常利益		当期純利益		1株当たり当期純利益
	百万円	%	百万円	%	百万円	%	百万円	%	円 銭
通期	4,800	13.9	1,200	58.4	1,200	58.5	800	55.9	165.16

(%表示は、対前期増減率)

今期どれくらい超えた？

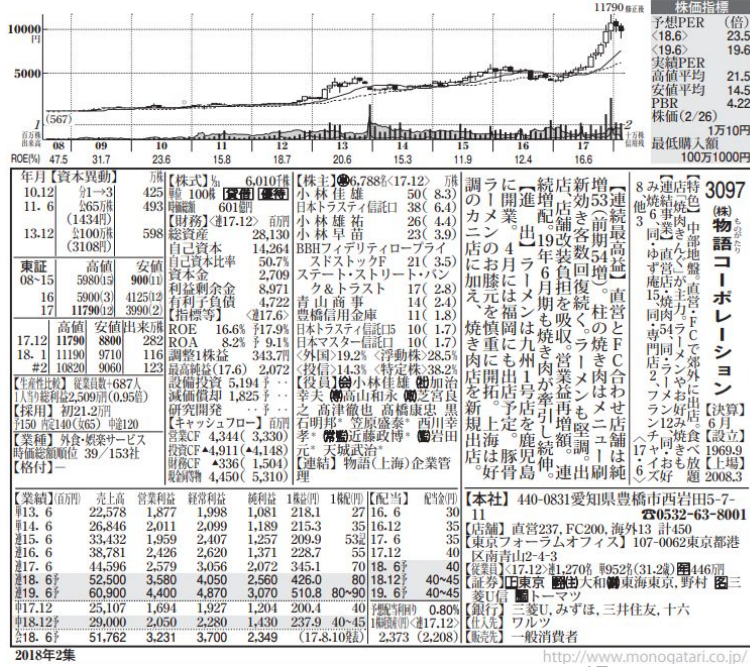
四季報の1株益 = 円
 決算の1株益 = 円
 つまり、 %

来期予想どれくらい超えた？

四季報の1株益 = 円
 決算の1株益 = 円
 つまり、 %



外食や小売は、月次報告にも注意！



2018/03/15
会社四季報

業績 ◎・○・△・×
 PER ◎・○・△・×
 チャート ◎・○・△・×

小売業
 前号比増額
 会社比強気

平成30年6月期 第3四半期決算短信【日本基準】(連結)

上場会社名 株式会社 物語コーポレーション 上場取引所 東
 コード番号 3097 URL https://www.monogatari.co.jp/
 代表者 (役職名) 代表取締役社長CEO・COO (氏名) 加治 幸夫
 問合せ先責任者 (役職名) 取締役・CFO・執行役員副社長 (氏名) 高津 徹也 TEL 0532-63-8001
 四半期報告書提出予定日 平成30年5月15日
 四半期決算補足説明資料作成の有無：有
 四半期決算説明会開催の有無：有(機関投資家・アナリスト向け)

2018/05/11
第3四半期決算発表

前年比 %
 進捗率 %
 業績修正 有・無

1. 平成30年6月期第3四半期の連結業績(平成29年7月1日～平成30年3月31日) (百万円未満切捨て)

(1) 連結経営成績(累計) (%表示は、対前年同四半期増減率)

	売上高		営業利益		経常利益		親会社株主に帰属する四半期純利益	
	百万円	%	百万円	%	百万円	%	百万円	%
30年6月期第3四半期	39,065	18.1	2,851	58.0	3,188	46.8	1,998	40.1
29年6月期第3四半期	33,071	14.2	1,803	Δ3.2	2,171	5.5	1,426	31.7

(注) 包括利益 30年6月期第3四半期 2,008百万円(42.5%) 29年6月期第3四半期 1,408百万円(28.4%)

3. 平成30年6月期の連結業績予想(平成29年7月1日～平成30年6月30日) (%表示は、対前期増減率)

	売上高		営業利益		経常利益		親会社株主に帰属する当期純利益		1株当たり当期純利益	
	百万円	%	百万円	%	百万円	%	百万円	%	円	銭
通期	51,762	16.0	3,231	25.3	3,700	21.0	2,349	13.3	390.98	

(注) 直前に公表されている業績予想からの修正の有無：無



2018/05/16 発表



1. 月次売上高前期比推移 (当社国内直営店+FC店)

(2017年7月～2017年12月)

		7月	8月	9月	第1四半期	10月	11月	12月	第2四半期	上半期
全店舗 (新店舗含む)	売上高	115.2%	119.5%	120.5%	118.4%	114.7%	117.9%	116.4%	116.3%	117.3%
	客数	111.5%	116.1%	115.7%	114.5%	110.5%	114.3%	113.3%	112.7%	113.6%
	期末店舗数	419	422	425	—	428	431	437	—	—
既存店	売上高	101.7%	105.3%	105.9%	104.3%	101.3%	105.4%	104.3%	103.7%	104.0%
	客数	101.2%	105.1%	104.4%	103.6%	100.3%	104.4%	102.8%	102.5%	103.0%
	期末店舗数	341	344	350	—	358	358	361	—	—

(2018年1月～2018年6月)

		1月	2月	3月	第3四半期	4月	5月	6月	第4四半期	下半期	通期	
全店舗 (新店舗含む)	売上高	113.7%	114.3%	114.5%	114.2%	110.2%				110.2%	113.2%	115.6%
	客数	111.9%	113.2%	112.6%	112.6%	109.8%				109.8%	111.9%	112.9%
	期末店舗数	437	441	441	—	444				—	—	—
既存店	売上高	102.9%	104.3%	104.7%	103.9%	100.4%				100.4%	103.1%	103.6%
	客数	102.0%	103.6%	103.4%	103.0%	100.3%				100.3%	102.3%	102.8%
	期末店舗数	365	368	368	—	373				—	—	—



決算分析まとめ

- ・結局株価は事前の期待を超えたか超えないかによって上下動する
- ・3つの基本だけ確認していても変動する場合があるので注意
- ・決算以外も株価を大きく動かす場合がある
- ・決算をチャンスにするために「業績予想値整理ノート」をつけてみよう



平成26年11月期 決算短信〔日本基準〕(連結)

平成26年12月25日

上場会社名 象印マホービン株式会社 上場取引所 東
 コード番号 7965 URL http://www.zojirushi.co.jp
 代表者 (役職名) 取締役社長 (氏名) 市川典男
 問合せ先責任者 (役職名) 執行役員経理部長 (氏名) 真田 修 (TEL) 06-6356-2368
 定時株主総会開催予定日 平成27年2月19日 配当支払開始予定日 平成27年2月20日
 有価証券報告書提出予定日 平成27年2月20日
 決算補足説明資料作成の有無 : 無
 決算説明会開催の有無 : 無

(百万円未満切捨て)

1. 平成26年11月期の連結業績 (平成25年11月21日～平成26年11月20日)

(1) 連結経営成績 (%表示は対前期増減率)

	売上高		営業利益		経常利益		当期純利益	
	百万円	%	百万円	%	百万円	%	百万円	%
26年11月期	76,815	15.2	5,877	223.7	6,850	174.4	3,761	134.7
25年11月期	66,687	6.0	1,815	△48.1	2,496	△28.0	1,602	△60.7

(注) 包括利益 26年11月期 5,307百万円 (24.7%) 25年11月期 4,257百万円 (△3.9%)

	1株当たり 当期純利益	潜在株式調整後 1株当たり 当期純利益	自己資本 当期純利益率	総資産 経常利益率	売上高 営業利益率
	円 銭	円 銭	%	%	%
26年11月期	55.65	—	7.6	9.5	7.7
25年11月期	23.71	—	3.5	3.8	2.7

(参考) 持分法投資損益 26年11月期 348百万円 25年11月期 235百万円

(2) 連結財政状態

	総資産	純資産	自己資本比率	1株当たり純資産
	百万円	百万円	%	円 銭
26年11月期	75,367	52,563	68.8	767.01
25年11月期	69,089	48,047	68.8	703.72

(参考) 自己資本 26年11月期 51,833百万円 25年11月期 47,561百万円

(3) 連結キャッシュ・フローの状況

	営業活動による キャッシュ・フロー	投資活動による キャッシュ・フロー	財務活動による キャッシュ・フロー	現金及び現金同等物 期末残高
	百万円	百万円	百万円	百万円
26年11月期	6,375	△1,964	△720	15,337
25年11月期	2,082	△2,124	△979	11,231

2. 配当の状況

	年間配当金					配当金総額 (合計)	配当性向 (連結)	純資産 配当率 (連結)
	第1四半期末	第2四半期末	第3四半期末	期末	合計			
	円 銭	円 銭	円 銭	円 銭	円 銭	百万円	%	%
25年11月期	—	4.00	—	4.00	8.00	540	33.7	1.2
26年11月期	—	4.00	—	6.00	10.00	675	18.0	1.4
27年11月期(予想)	—	5.00	—	5.00	10.00		26.0	

3. 平成27年11月期の連結業績予想 (平成26年11月21日～平成27年11月20日)

(%表示は、過期は対前期、四半期は対前年同四半期増減率)

	売上高		営業利益		経常利益		当期純利益		1株当たり 当期純利益
	百万円	%	百万円	%	百万円	%	百万円	%	円 銭
第2四半期(累計)	43,000	△0.6	2,300	△45.7	2,400	△47.6	1,500	△41.6	22.19
過期	78,000	1.5	3,900	△33.6	4,200	△38.7	2,600	△30.9	38.47

もともとの業績予想はどうだったのか？

上記は、前期の決算短信です。この年の結果はすでに、「爆買い」の需要を取り込んでおり、大幅な増益を遂げていることがわかりますが、来期予想を大幅に減額しています。この時の来期予想1株益でみるPERは19倍でした。



平成27年11月期 第1四半期決算短信〔日本基準〕(連結)

平成27年3月30日

上場会社名 象印マホービン株式会社 上場取引所 東
 コード番号 7965 URL http://www.zojirushi.co.jp
 代表者 (役職名) 取締役社長 (氏名) 市川典男
 問合せ先責任者 (役職名) 執行役員経理部長 (氏名) 真田 修 (TEL) 06-6356-2368
 四半期報告書提出予定日 平成27年4月6日 配当支払開始予定日 -
 四半期決算補足説明資料作成の有無 : 無
 四半期決算説明会開催の有無 : 無

(百万円未満切捨て)

1. 平成27年11月期第1四半期の連結業績(平成26年11月21日～平成27年2月20日)

(1) 連結経営成績(累計)

(%表示は、対前年同四半期増減率)

	売上高		営業利益		経常利益		四半期純利益	
	百万円	%	百万円	%	百万円	%	百万円	%
27年11月期第1四半期	27,210	12.5	4,105	46.6	4,108	38.7	2,711	42.9
26年11月期第1四半期	24,178	23.7	2,800	111.3	2,963	80.4	1,897	72.5

(注) 包括利益 27年11月期第1四半期 3,991百万円(61.9%) 26年11月期第1四半期 2,466百万円(△2.9%)

	1株当たり 四半期純利益	潜在株式調整後 1株当たり 四半期純利益
27年11月期第1四半期	40.13	-
26年11月期第1四半期	28.08	-

(2) 連結財政状態

	総資産	純資産	自己資本比率
27年11月期第1四半期	79,844	56,148	69.2
26年11月期	75,367	52,563	68.8

(参考) 自己資本 27年11月期第1四半期 55,285百万円 26年11月期 51,833百万円

2. 配当の状況

	年間配当金				
	第1四半期末	第2四半期末	第3四半期末	期末	合計
26年11月期	-	4.00	-	6.00	10.00
27年11月期	-	-	-	-	-
27年11月期(予想)	-	5.00	-	5.00	10.00

(注) 直前に公表されている配当予想からの修正の有無 : 無

3. 平成27年11月期の連結業績予想(平成26年11月21日～平成27年11月20日)

(%表示は、通期は対前期、四半期は対前年同四半期増減率)

	売上高		営業利益		経常利益		当期純利益		1株当たり 当期純利益
	百万円	%	百万円	%	百万円	%	百万円	%	円 銭
第2四半期(累計)	48,000	10.9	5,400	27.5	5,500	20.0	3,500	36.3	51.79
通期	84,500	10.0	7,100	20.8	7,500	9.5	4,700	25.0	69.55

(注) 直前に公表されている業績予想からの修正の有無 : 有

第1四半期の決算発表では何があったか？

上記は、同年の第1四半期決算短信です。実は、第1四半期のタイミングで、80%近い大幅な上方修正を一度行っており、このタイミングでは一気に2倍以上株価が大きく上昇しました。この時のPERの水準は一気に25倍程度まで上昇し、PER水準的に見ても徐々に割安感が薄れてきていました。